

# OPTILET

## INSTRUKCJA UŻYCIA

AUTOMATYCZNEGO URZĄDZENIA Z KOŃCÓWKĄ AST  
DO POBIERANIA PRÓBKKI KRWI Z MIEJSC ALTERNATYWNYCH

### BADANIE Z MIEJSCA ALTERNATYWNEGO (AST)

#### Ważne informacje dotyczące AST

Miejsca inne niż opuszka palca mogą zawierać mniej zakończeń nerwowych, więc uzyskanie próbki krwi z tych miejsc może być mniej bolesne. Technika badania z miejsc alternatywnych jest inna niż technika badania z palca. Wynik stężenia glukozy we krwi z innych miejsc niż opuszka palca może być znacząco różny, ponieważ stężenie glukozy we krwi zmienia się gwałtownie po posiłku, użyciu insuliny czy wysiłku. Przed rozpoczęciem badań z miejsc innych niż palec należy skonsultować się z prowadzącym Państwa lekarzem.

Wyniki badania uzyskane z miejsc innych niż opuszka palca mogą być znacząco różne, co jest charakterystyczne dla wszystkich glukometrów. Prawdopodobne jest uzyskanie wyników wykazujących gwałtowne zmiany po jedzeniu. Podanie insuliny i aktywność fizyczna są widoczne w opuszcze palca wcześniej niż w przypadku badania przeprowadzanego z innego miejsca.

Należy rozważyć badanie krwi z miejsc alternatywnych, gdy:

- badanie odbywa się przed posiłkiem
- badanie ma się odbyć na czczo
- minęły dwie godziny od posiłku
- minęły dwie godziny od podania insuliny
- minęły dwie godziny od aktywności fizycznej

### NIE NALEŻY PRZEPROWADZAĆ BADANIE Z WYKORZYSTANIEM KRWI Z MIEJSC ALTERNATYWNYCH (AST)

- w ciągu dwóch godzin po posiłku
- w ciągu dwóch godzin po podaniu insuliny
- w ciągu dwóch godzin od aktywności fizycznej
- jeśli w przeszłości wystąpiła hipoglikemia, cierpią państwo na niskie stężenie glukozy we krwi lub na nieświadomość hipoglikemii (nie potrafia Państwo określić, kiedy stężenie glukozy we krwi jest niskie)
- w okresach stresu lub choroby

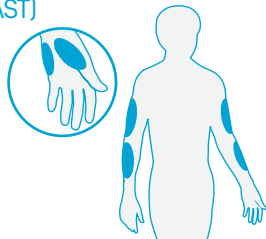
Należy skonsultować się z prowadzącym Państwa lekarzem w sprawie zalecanych procedur badania. Jeśli pracują Państwo przy obsłudze urządzeń lub jako kierownicy, preferowaną metodą jest zwykle badanie przy użyciu krwi z opuszki palca.

Jeśli w miejscach alternatywnych pojawią się siniaki, także powinni Państwo wybrać nakłucie opuszki palca.

### PRZYGOTOWANIE DO POMIARU POZIOMU GLUKOZY WE KRWI Z MIEJSCA ALTERNATYWNEGO (AST)

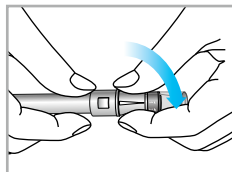
#### Wybór miejsca

Należy wybrać na dłoni, przedramieniu lub ramieniu znajdujące się z dala od kości miękkie, mięsiste miejsce, na którym nie ma widocznych żył, pieprzyków, włosów.

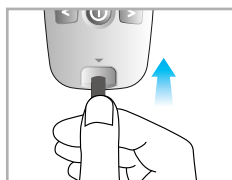


### PRZEPROWADZANIE POMIARU POZIOMU GLUKOZY WE KRWI Z MIEJSCA ALTERNATYWNEGO (AST)

1. Należy nałożyć lancet i osłonkę AST na nakłuwacz i odciągnąć nakłuwacz.



2. Należy przygotować pasek testowy i glukometr do przeprowadzenia badania.

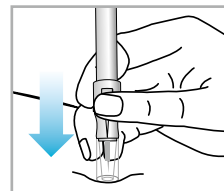


3. Należy umyć okolice pobrania ciepłą wodą z mydłem. Dokładnie spłukać i wysuszyć. Jeśli do oczyszczenia miejsca stosowane są waciki z alkoholem, należy upewnić się przed nakłuciem, że miejsce jest suche.

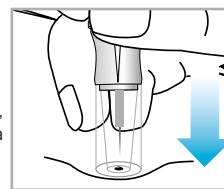
4. Należy nacisnąć i energicznie rozmasować wybrane miejsce przez 10 sekund, aż do momentu kiedy będzie ciepłe.



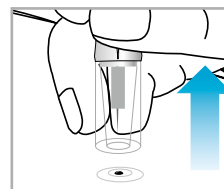
5. Należy mocno przycisnąć naciągnięty nakłuwacz OPTILET z końcówką AST do czystej skóry przez 5 – 10 sekund.



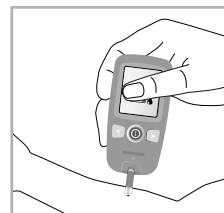
6. Należy wcisnąć przycisk zwalnający na nakłuwaczu OPTILET, by nakłuć skórę. Przytrzymać nakłuwacz OPTILET mocno przy skórze, dopóki nie utworzy się kropla krwi.



7. Gdy uformuje się wystarczająco duża kropla krwi, należy zabrać nakłuwacz OPTILET.



8. Należy pobrać przygotowaną próbkę krwi i dokonać pomiaru przy użyciu glukometru.



### CZYSZCZENIE

Nakłuwacz należy czyścić z zewnątrz za pomocą czystej, wilgotnej ściereczki. W celu uniknięcia zardzewienia wewnętrznej sprężyny nie należy zanurzać całego urządzenia w wodzie lub myć go w zmywarce do naczyń. Regulowaną końcówkę można zanurzać w wodzie po wyjęciu jej z urządzenia. Szpitale powinny postępować zgodnie z wewnętrznymi protokołami kontroli zakażeń

### WYMAGANIA DOTYCZĄCE PRZECHOWYWANIA

W celu zachowania prawidłowego działania urządzenia należy zabezpieczać go przed wilgocią i nie wystawiać na działanie ekstremalnych temperatur. Nie należy przechowywać w miejscu wystawionym na bezpośrednie działanie promieni słonecznych. Nakłuwacz wraz z lancetem przechowywać w miejscu niedostępnym dla dzieci. Nasadka ochronna lancetu w przypadku połknięcia może być przyczyną zadławienia.

AST (Alternate Site Testing) - Ang.  
Alternatywne miejsca pobrania

**NIE NALEŻY PONOWNIE UŻYWAĆ LANCETU. Użycie ponowne tej samej igły przez osoby trzecie wiąże się z podwyższonym ryzykiem zagrożenia mikrobiologicznego, może nastąpić zakażenie m.in.: wirusem żółtaczki typu B, żółtaczki typu C oraz wirusem HIV.**

#### UWAGA

Urządzenie nie jest przeznaczone do użycia przez wiele osób i/ lub pacjentów! Lancety nie są przeznaczone do resterylizacji. Lancety poddane resterylizacji mogą być oczyszczone w stopniu nie gwarantującym sterylności - wiąże się to z podwyższonym ryzykiem zakażenia mikrobiologicznego. Lancety poddane procesowi resterylizacji mogą ulec uszkodzeniu mechanicznemu uniemożliwiającemu przeprowadzenie nakłucia lub zwiększającemu jego bolesność.

### Oznaczenia dla OPTILET

REF 5203

	Data ważności		Zapoznaj się z instrukcją użycia
	Wytwórca	REF	Numer katalogowy
	Data produkcji	LOT	Numer partii
	Wyrób sterylny	Rev.	Data ostatniej aktualizacji
	Do jednorazowego użytku		Nie przeznaczony do resterylizacji
	Ilość sztuk w zestawie		

### Oznaczenia dla OPTILETS

0197

Diagnosis S.A.  
ul. Gen. W. Andersa 38A  
15-113 Białystok, Polska  
BEZPŁATNA INFOLINIA: 800 70 30 11  
(pn.-pt. w godz. 8-16)  
www.diagnosis.pl